



# 2020年 1 月期連結 決算補足説明資料

2020年 3 月13日(金)  
株式会社三井ハイテック(6966)

I . 2020年 1 月期連結決算の概況

II . 2021年 1 月期連結決算 ・ 配当予想

III . 参考資料

2019年 1 月期連結	19. 1
2020年 1 月期第 1 四半期連結	20. 1Q1
2020年 1 月期第 2 四半期連結	20. 1Q2
2020年 1 月期第 2 四半期連結累計	20. 1H1
2020年 1 月期第 3 四半期連結	20. 1Q3
2020年 1 月期第 3 四半期連結累計	20. 1Q3累
2020年 1 月期第 4 四半期連結	20. 1Q4
2020年 1 月期連結	20. 1
2020年 1 月期連結業績予想	20. 1F
2021年 1 月期連結業績予想	21. 1F



# I . 2020年 1 月期連結決算の概況

(単位：百万円)

	18.1	19.1	20.1					
	前々期	前期	実績	売上比	前期差	前期比	前々期差	前々期比
売上高	78,727	81,985	86,970	100.0%	+ 4,984	106.1%	+ 8,242	110.5%
売上原価	67,994	72,574	77,929	89.6%	+ 5,355	107.4%	+ 9,935	114.6%
売上総利益	10,733	9,411	9,040	10.4%	△370	96.1%	△1,693	84.2%
販売費及び一般管理費	8,591	8,911	9,020	10.4%	+ 109	101.2%	+ 429	105.0%
営業利益	2,142	499	19	0.0%	△480	3.9%	△2,122	0.9%
経常利益	1,856	817	153	0.2%	△664	18.8%	△1,702	8.3%
税金等調整前当期純利益	1,866	915	△7	—	△922	—	△1,874	—
親会社株主に帰属する 当期純利益	1,906	302	△624	—	△927	—	△2,531	—

## 業績の概要

- ✓ 金型と電機部品は増収
- ✓ 電子部品と工作機械の減収
- ✓ 特別利益：設備投資に関する補助金収入569百万円
- ✓ 特別損失：収益性の悪化した資産グループの減損処理700百万円

# 連結業績予想と実績値との差異

※20.1Fは2019年12月12日に公表の2020年1月期通期連結業績予想数値

(単位：百万円)

	20.1F	20.1		
	通期	実績	予想差	予想比
売上高	86,000	86,970	+ 970	101.1%
営業利益	△ 200	19	+ 219	—
経常利益	△ 100	153	+ 253	—
親会社株主に帰属する 当期純利益	△ 500	△ 624	△ 124	—

## 差異の理由

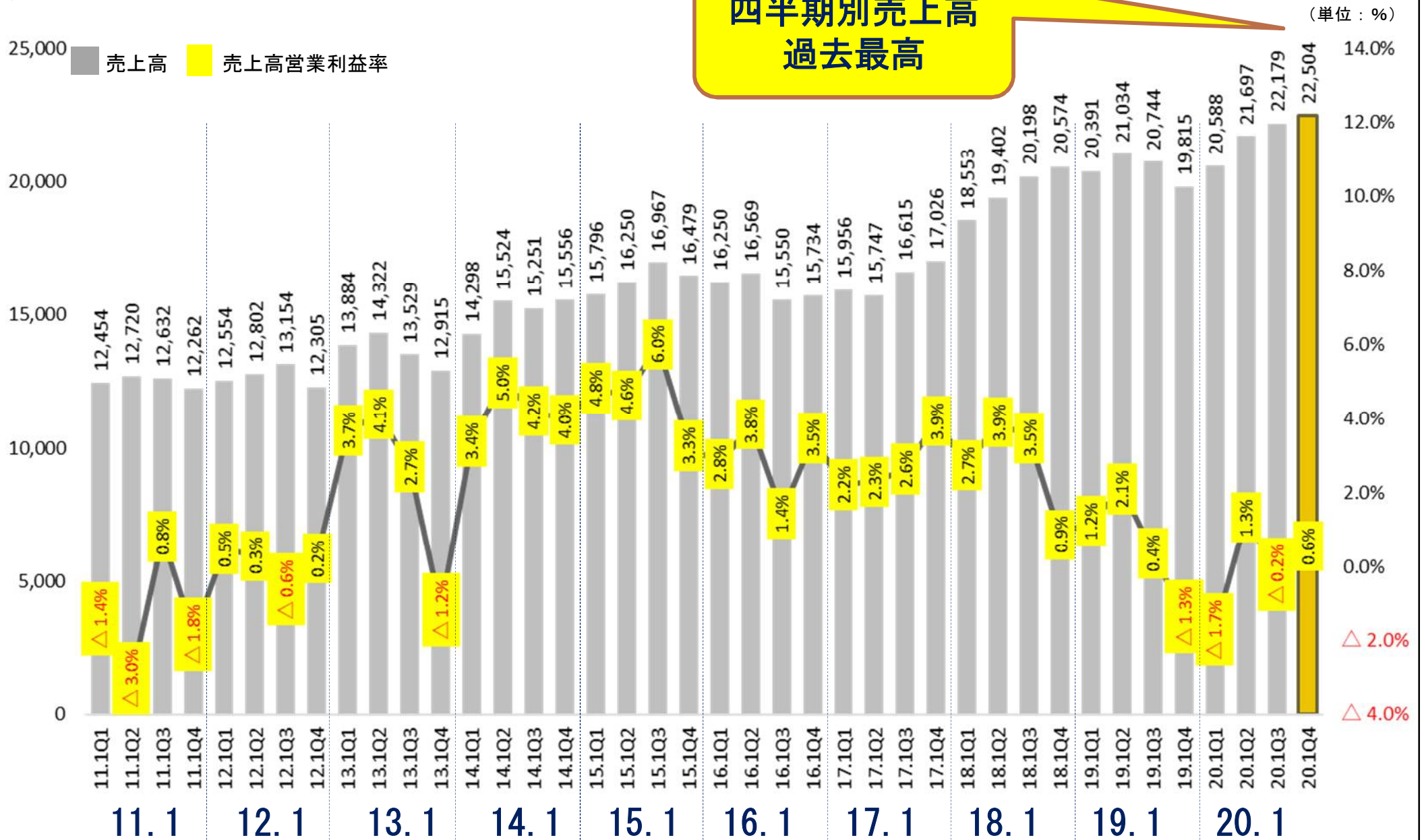
- ・車載向けモーターコアの需要が予想を上回る
- ・特別利益として補助金収入を569百万円計上
- ・特別損失として固定資産の減損損失を700百万円計上

(単位：百万円)

	19.1Q4	20.1Q3	20.1Q4					
	前同期	直前期	実績	売上比	直前差	直前比	前同差	前同比
売上高	19,815	22,179	22,504	100.0%	+ 324	101.5%	+ 2,689	113.6%
売上原価	17,933	19,892	20,166	89.6%	+ 273	101.4%	+ 2,232	112.4%
売上総利益	1,881	2,287	2,338	10.4%	+ 50	102.2%	+ 456	124.3%
販売費及び一般管理費	2,148	2,332	2,214	9.8%	△118	94.9%	+ 65	103.0%
営業利益	△ 266	△ 44	124	0.6%	+ 168	—	+ 391	—
経常利益	△ 387	△ 15	176	0.8%	+ 191	—	+ 563	—
税金等調整前当期純利益	△ 530	3	△ 23	—	△27	—	+ 506	—
親会社株主に帰属する 当期純利益	△ 680	△ 84	△ 307	—	△222	—	+ 373	—

# 連結業績過年度推移 (四半期別)

(単位：百万円)





# セグメント別の概況(累計)

(単位：百万円)

		18.1	19.1	20.1					
		前々期	前期	実績	営利率	前期差	前期比	前々期差	前々期比
売上高	金型	7,631	7,934	8,961		+ 1,027	112.9%	+ 1,330	117.4%
	電子部品	42,611	41,505	36,465		△5,039	87.9%	△6,145	85.6%
	電機部品	30,430	34,724	44,377		+ 9,652	127.8%	+ 13,947	145.8%
	工作機械	1,472	2,004	1,672		△331	83.5%	+ 200	113.6%
	調整額	△3,417	△4,182	△4,507		△324	—	△1,089	—
	合計	78,727	81,985	86,970		+ 4,984	106.1%	+ 8,242	110.5%
営業利益	金型	731	1,117	1,085	12.1%	△32	97.1%	+ 353	148.4%
	電子部品	1,382	△856	△1,390	△3.8%	△534	—	△2,773	—
	電機部品	2,161	2,811	2,903	6.5%	+ 92	103.3%	+ 742	134.3%
	工作機械	△53	234	84	5.1%	△149	36.1%	+ 137	—
	調整額	△2,081	△2,807	△2,664		+ 143	—	△583	—
	合計	2,142	499	19		△480	3.9%	△2,122	0.9%

## 前期との増減要因

### 金 型

車載用モーター金型が堅調に推移／設備投資による減価償却費などの営業費用が増加

### 電子部品

半導体業界の市況低迷による大幅な減収

### 電機部品

車載及び産業・家電用モーターコアの拡販／岐阜事業所の量産／先行投資による営業費用が増加

### 工作機械

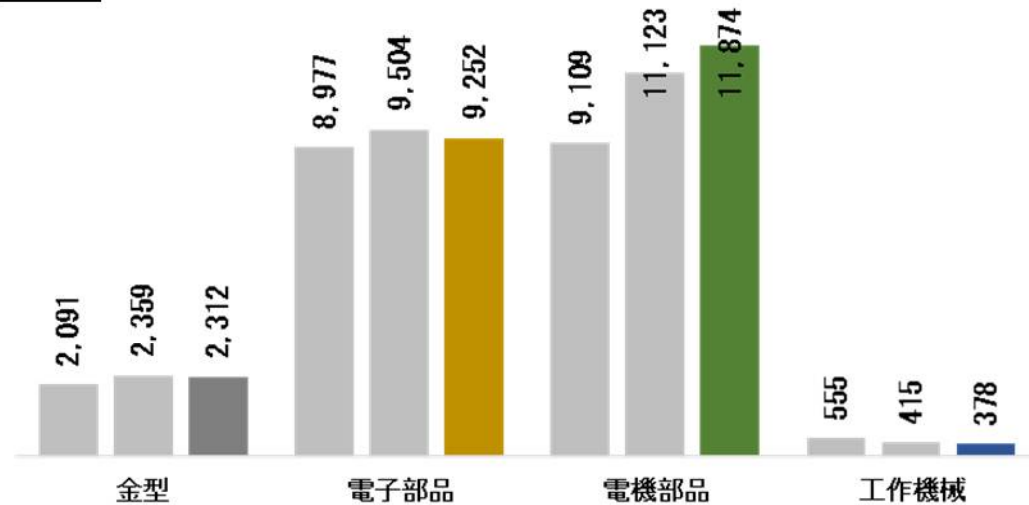
景気低迷による顧客の設備投資抑制

# セグメント別の概況(四半期)

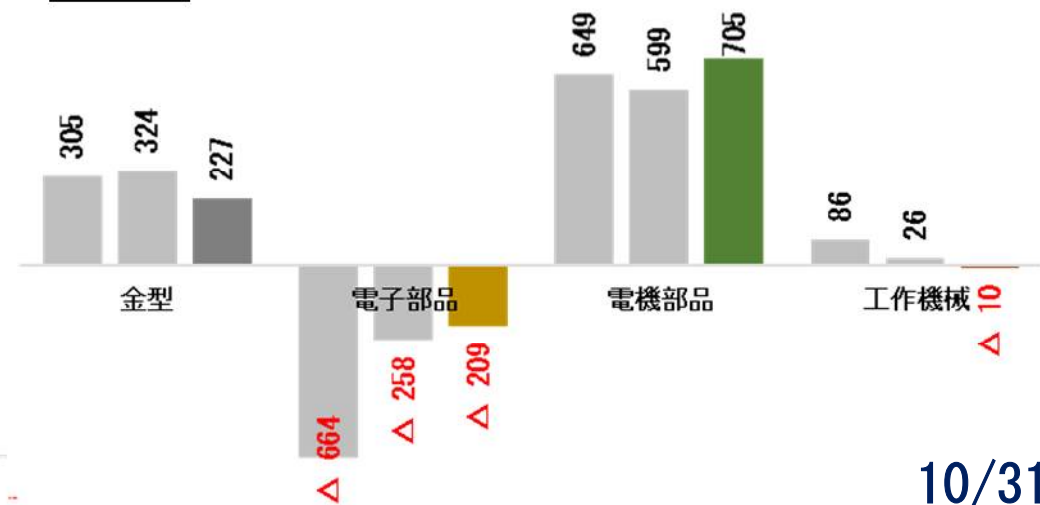
(単位：百万円)

		19.1Q4	20.1Q3	20.1Q4					
		前同期	直前期	実績	営利率	直前差	直前比	前同差	前同比
売上高	金型	2,091	2,359	2,312		△47	98.0%	+221	110.6%
	電子部品	8,977	9,504	9,252		△251	97.4%	+274	103.1%
	電機部品	9,109	11,123	11,874		+750	106.7%	+2,765	130.4%
	工作機械	555	415	378		△36	91.2%	△177	68.1%
	調整額	△918	△1,222	△1,313		△90	—	△394	—
	合計	19,815	22,179	22,504		+324	101.5%	+2,689	113.6%
営業利益	金型	305	324	227	9.8%	△97	70.0%	△77	74.5%
	電子部品	△664	△258	△209	△2.3%	+49	—	+455	—
	電機部品	649	599	705	5.9%	+106	117.8%	+55	108.6%
	工作機械	86	26	△10	△2.9%	△37	—	△96	—
	調整額	△643	△736	△588		+147	—	+54	—
	合計	△266	△44	124		+168	—	+391	—

売上高



営業利益



# 連結貸借対照表

(単位：百万円)

		19.1	20.1	増減差	増減比
資産の部	流動資産	85,000	89,507	+ 4,507	105.3%
		41,924	43,402	+ 1,478	103.5%
	現金及び預金	16,343	15,793	△549	96.6%
	受取手形及び売掛金	10,788	12,203	+ 1,415	113.1%
	電子記録債権	2,032	2,312	+ 280	113.8%
	有価証券	3,400	3,700	+ 300	108.8%
	たな卸資産	7,286	7,393	+ 106	101.5%
	その他	2,073	1,999	△73	96.4%
	固定資産	43,076	46,104	+ 3,028	107.0%
		40,421	43,410	+ 2,988	107.4%
有形固定資産	378	449	+ 70	118.5%	
無形固定資産	2,275	2,245	△30	98.7%	
その他	85,000	89,507	+ 4,507	105.3%	
負債・純資産の部	流動負債	10,134	11,965	+ 1,830	118.1%
		5,088	5,806	+ 717	114.1%
	支払手形及び買掛金	1,679	1,979	+ 300	117.9%
	短期借入金	3,366	4,179	+ 812	124.1%
	その他	26,532	31,682	+ 5,150	119.4%
	固定負債	26,230	31,250	+ 5,020	119.1%
	長期借入金	301	432	+ 130	143.2%
	その他	36,667	43,648	+ 6,981	119.0%
	負債合計	48,333	45,859	△2,474	94.9%
	純資産合計				

## ◆自己資本比率

19.1 56.6%

20.1 51.0%

## ◆資産の部

- ・受取手形及び売掛金の増加  
(+1,415百万円)
- ・成長分野の有形固定資産の増加  
(+2,988百万円)

## ◆負債の部

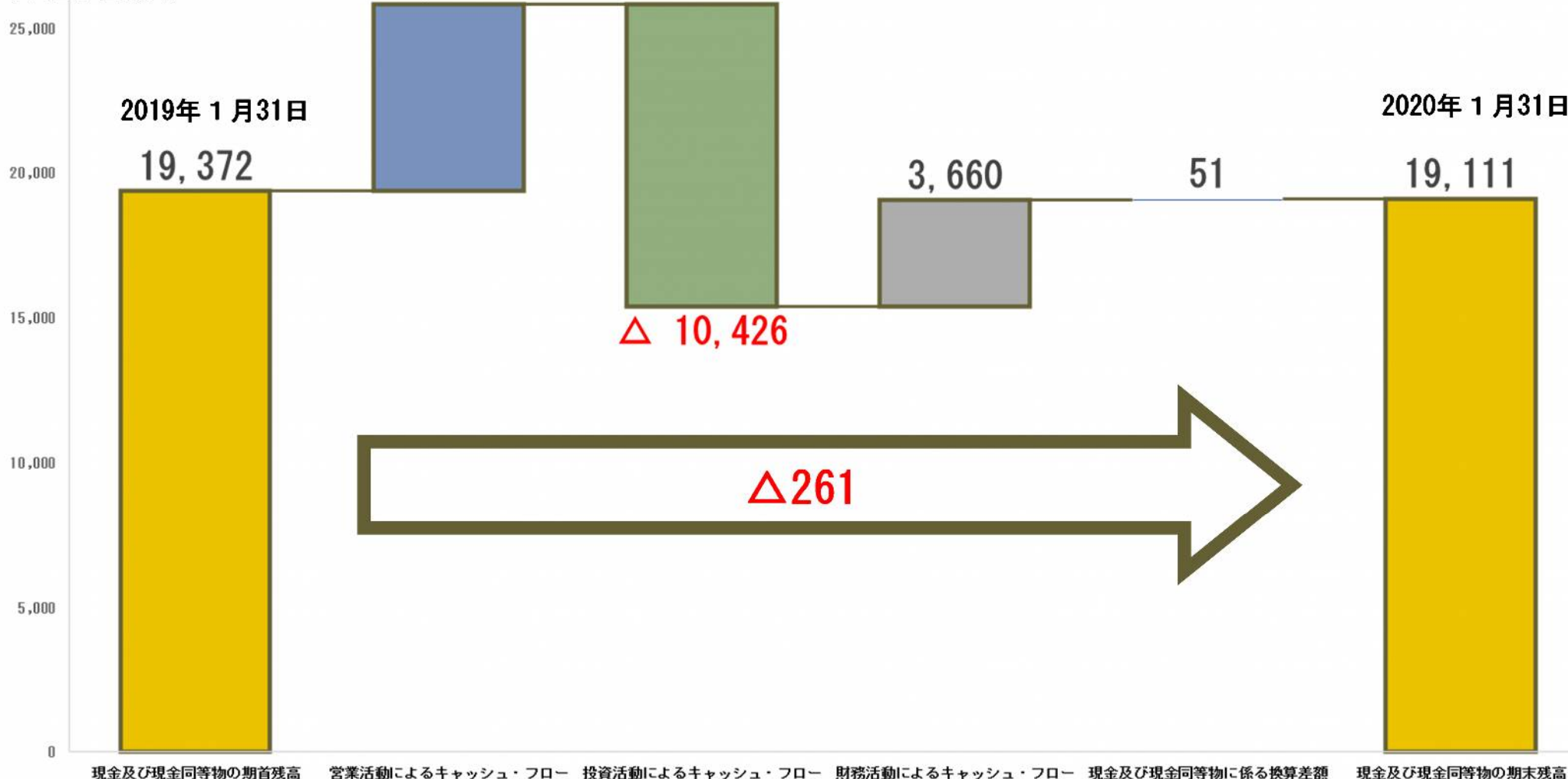
- ・設備投資を用途とする長期借入金の増加  
(+5,020百万円)

## ◆純資産の部

- ・自己株式取得等により減少

# キャッシュ・フロー計算書

(単位：百万円)



## 営業活動によるキャッシュ・フロー

- ・ 売上債権の増加により減少
- ・ 減価償却費7,155百万円により増加

## 投資活動によるキャッシュ・フロー

- ・ 成長分野への先行投資を含む有形固定資産9,901百万円の取得

## 財務活動によるキャッシュ・フロー

- ・ 長期借入7,000百万円により増加
- ・ 借入金の返済1,679百万円により減少
- ・ 自己株式取得1,476百万円により減少



## Ⅱ. 2021年1月期連結決算・配当予想

(単位：百万円)

	20.1	21.1F		
	通期	予想	前期差	前期比
売上高	86,970	99,000	+ 12,029	113.8%
営業利益	19	1,100	+ 1,080	5671.6%
経常利益	153	1,100	+ 946	715.6%
親会社株主に帰属する 当期純利益	△ 624	500	+ 1,124	—

## 見通し

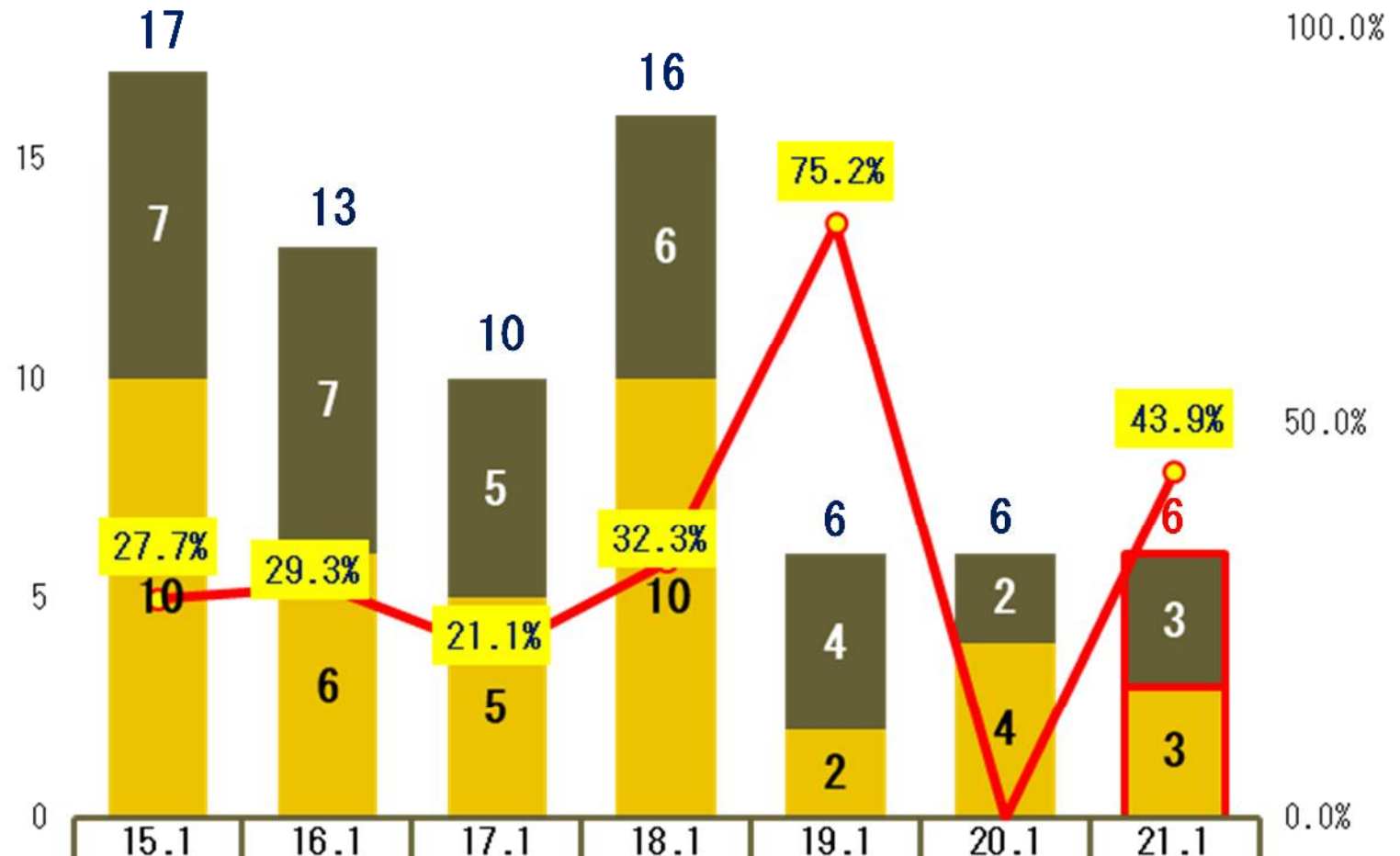
- ・ 車載用モーターコアの需要が堅調に推移
- ・ 電子部品が下期に回復
- ・ 生産性向上や原価低減による収益改善
- ・ 車載用モーターコア工場への先行投資による営業費用増

	見通し及び取り組み内容
金 型	<ul style="list-style-type: none"> <li>・ 車載及び産業・家電用モーター一金型は堅調に推移</li> <li>・ 生産能力拡大に向けた設備投資の実施</li> </ul>
電子部品	<ul style="list-style-type: none"> <li>・ 下期より回復の見込み／上期は足踏み状態</li> <li>・ 生産性向上や原価低減による収益改善</li> </ul>
電機部品	<ul style="list-style-type: none"> <li>・ 車載用モーターコアは堅調に推移</li> <li>・ 先行投資による営業費用増</li> </ul>
工作機械	<ul style="list-style-type: none"> <li>・ 下期より回復の見込み／上期は厳しい状況</li> <li>・ 生産性及び精度向上を図る研削盤の開発</li> </ul>

## 配当方針

利益配分については連結配当性向30%を目処に、業績を勘案した配当を行うことを基本方針としております。

(単位：円)



■	1株当たり配当金(上期)	7	7	5	6	4	2	3
■	1株当たり配当金(下期)	10	6	5	10	2	4	3
●	配当性向(%)	27.7%	29.3%	21.1%	32.3%	75.2%	—	43.9%





## Ⅲ. 参考資料

社名	株式会社三井ハイテック(東証1部 6966)
代表者	代表取締役社長 三井康誠(ミツイ ヤスナリ)
創立	1949年1月
設立	1957年4月
資本金	164億388万円
事業内容	金型、電子部品、電機部品、工作機械の製造・販売
本社所在地	福岡県北九州市八幡西区小嶺二丁目10番1号
事業所	福岡県:4ヶ所、熊本県:1ヶ所、岐阜県:1ヶ所
営業拠点	東京/大阪/名古屋/豊田/仙台/北九州
従業員数	3,970名(2020年1月末現在 連結)
グループ会社	国内 福岡県:(株)三井スタンピング 海外 シンガポール・マレーシア・タイ・天津・広東・上海・ 香港・台湾・カナダ・ポーランド
海外事務所	北京・新竹・フィリピン・シカゴ・サンノゼ・ミラノ・フランクフルト

## 八幡事業所

モーターコア 工作機械



のおがた

## 直方事業所

エッチングリードフレーム



## 阿蘇事業所

エッチングリードフレーム



## (株)三井スタンピング

モーターコア



## 金型事業所

金型



きびた

## 黍田事業所

スタンピングリードフレーム



## 岐阜事業所

モーターコア



八幡・金型・直方・黍田

(株)三井スタンピング



● 製造拠点  
● 営業拠点

三井天津



スタンピングリードフレーム

三井上海



スタンピングリードフレーム  
エッチングリードフレーム

三井広東



スタンピングリードフレーム  
モーターコア

三井台湾



スタンピングリードフレーム

フランクフルト

ミラノ

三井ヨーロッパ  
(ポーランド)

完成予想図



モーターコア

モーターコア

北京

新竹

香港

フィリピン

三井タイ



モーターコア

三井マレーシア



スタンピングリードフレーム

三井シンガポール



スタンピングリードフレーム  
エッチングリードフレーム

三井カナダ



モーターコア

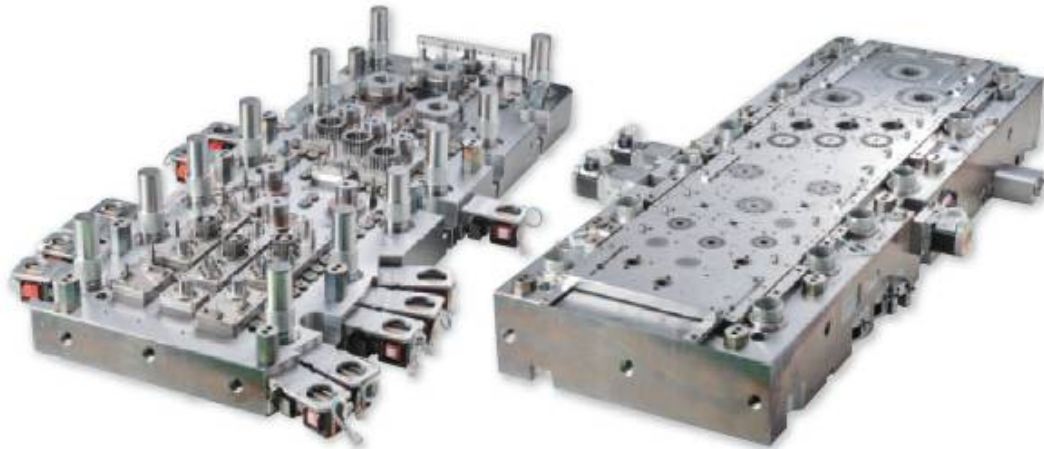
サンセ

シゴ

● 製造拠点  
● 事務所

# 4つのセグメントの製品

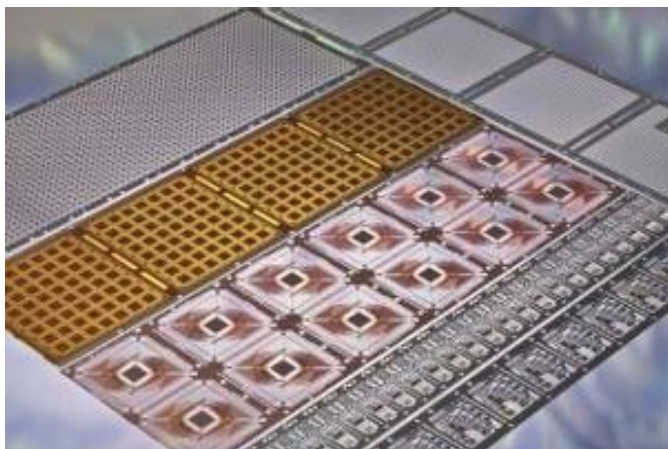
## 1. 金型（モーターコア金型・リードフレーム金型）



## 3. 電機部品（モーターコア）

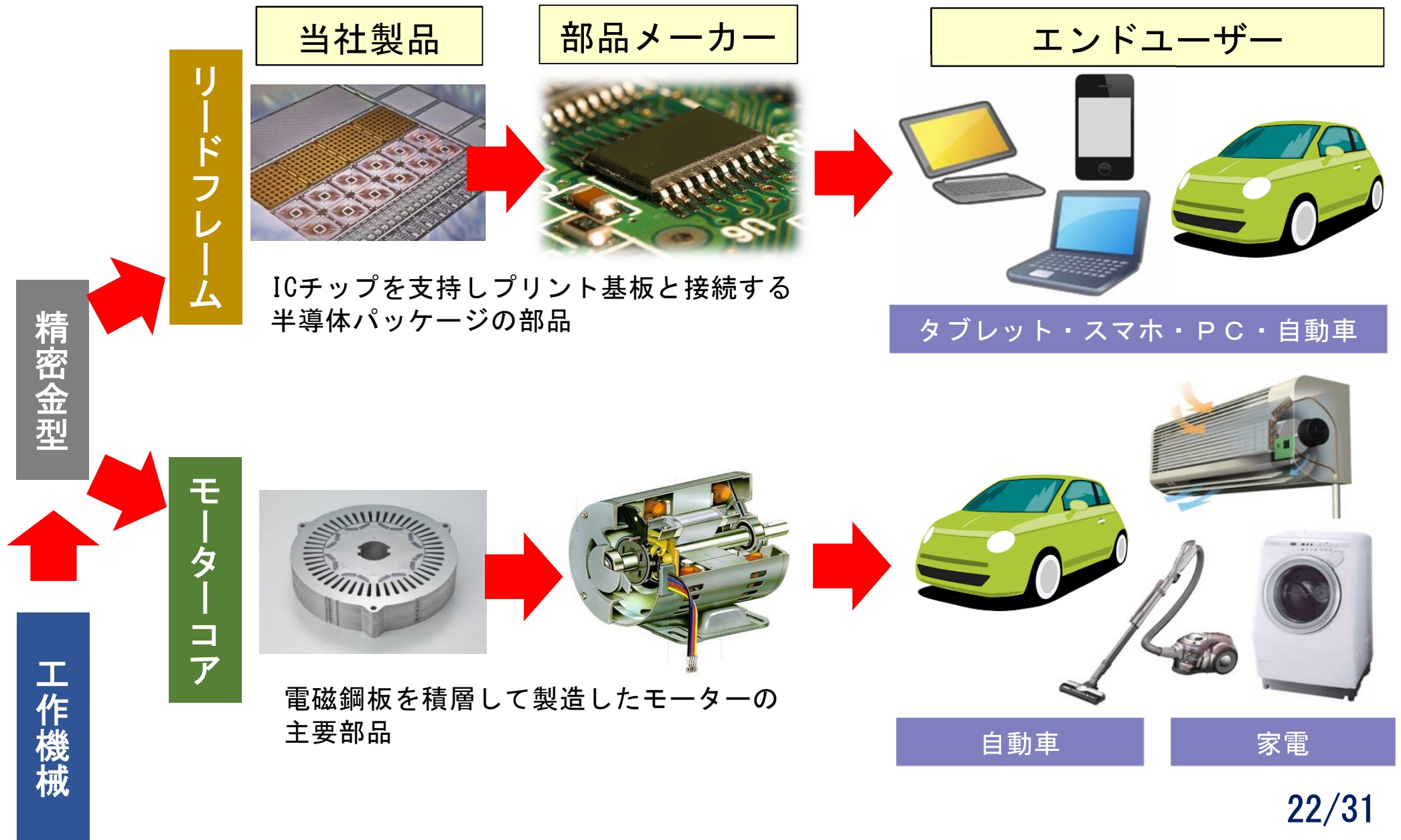


## 2. 電子部品（リードフレーム）



## 4. 工作機械（研削盤）

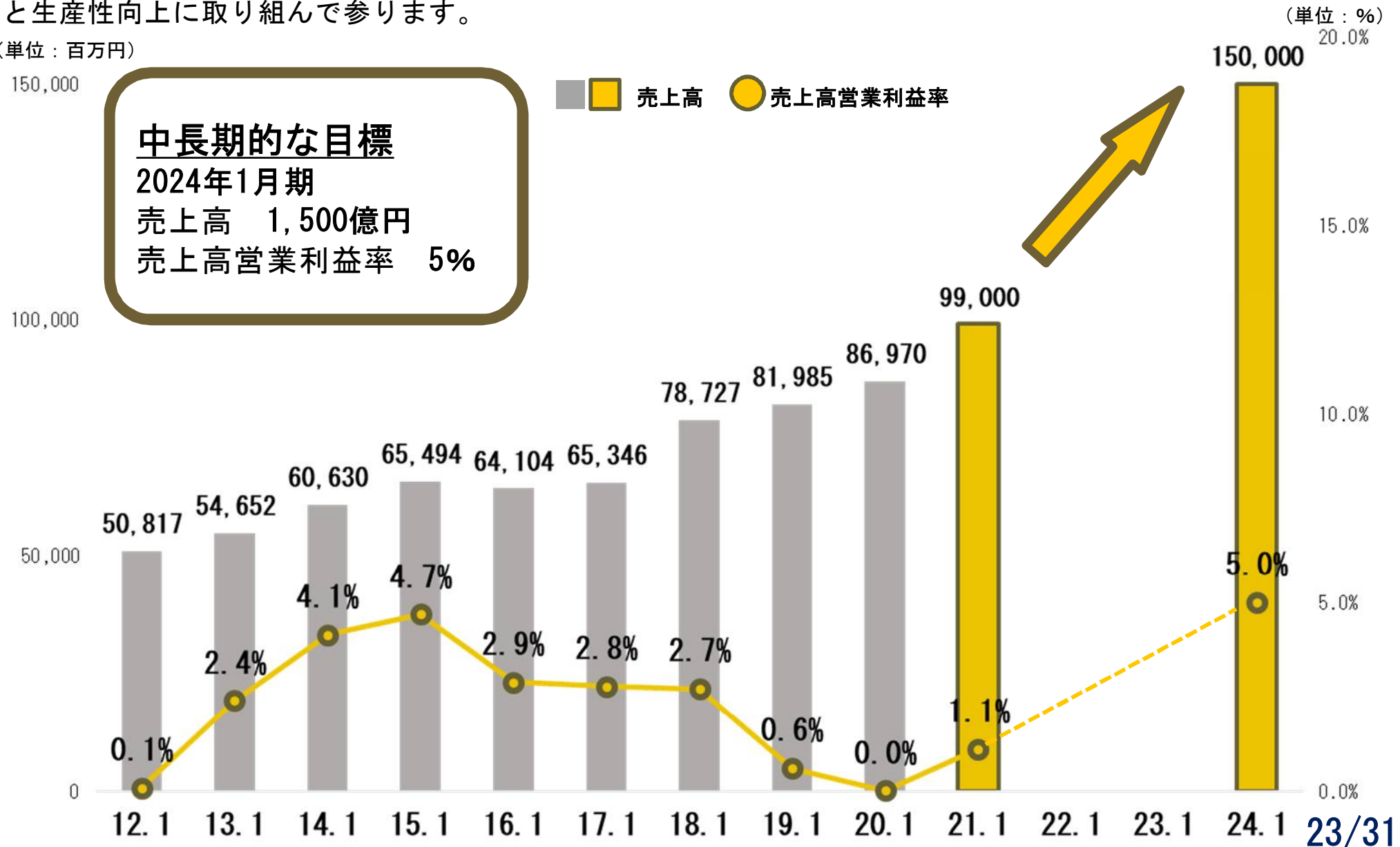




# 中長期的な経営戦略

「超精密加工でしあわせな未来を」というスローガンのもと、“Save energy. Save earth. Save life.”を経営指針の柱に掲げ、超精密加工技術をベースに環境対応技術の普及に貢献する製品・部品の供給拡大と生産性向上に取り組んで参ります。

(単位：百万円)



# 連結業績過年度推移 (会計年度別)

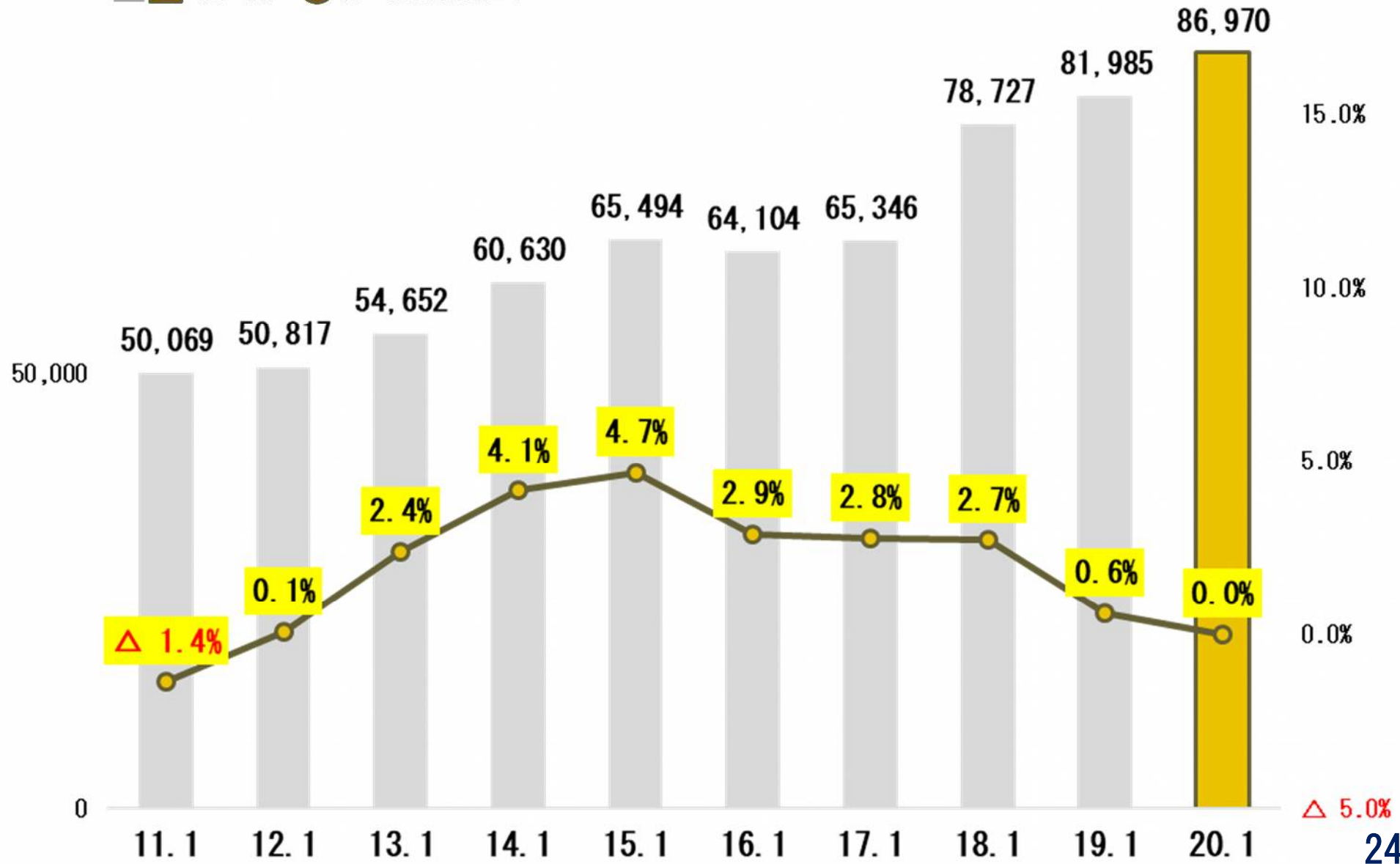
(単位：百万円)

(単位：%)

100,000

20.0%

■ 売上高 ● 売上高営業利益率

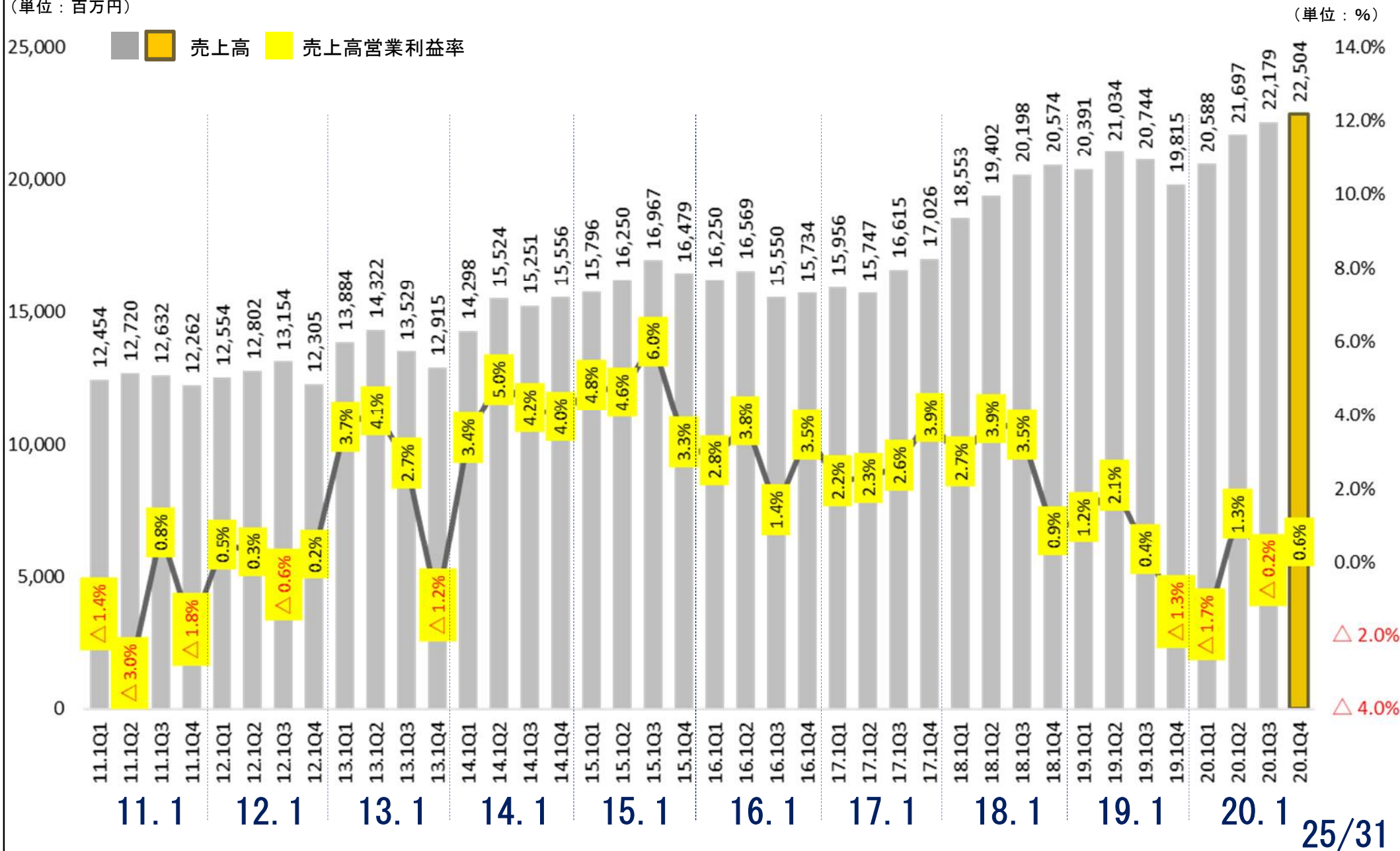




# 連結業績過年度推移 (四半期別)

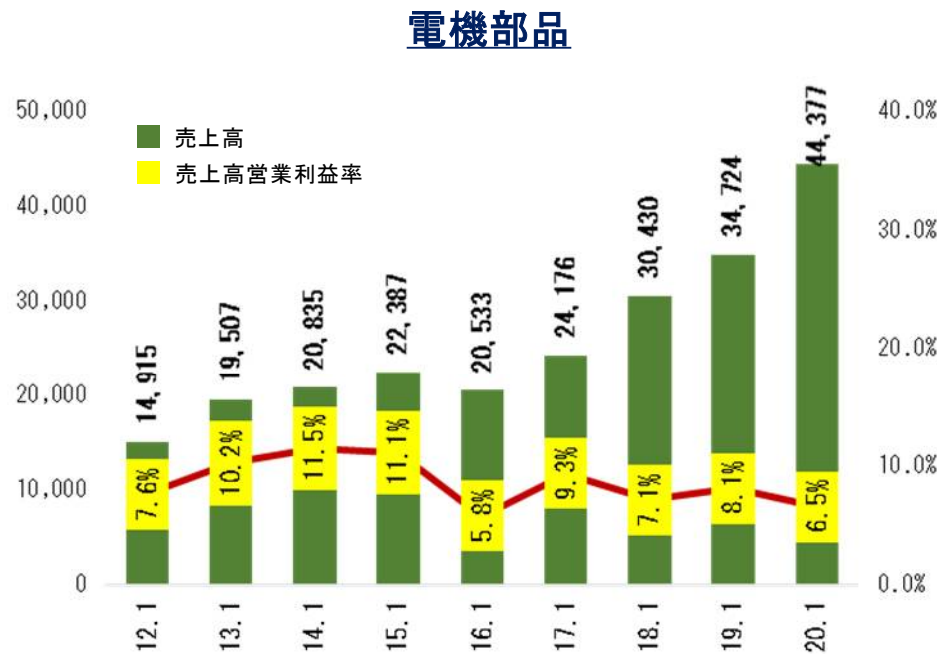
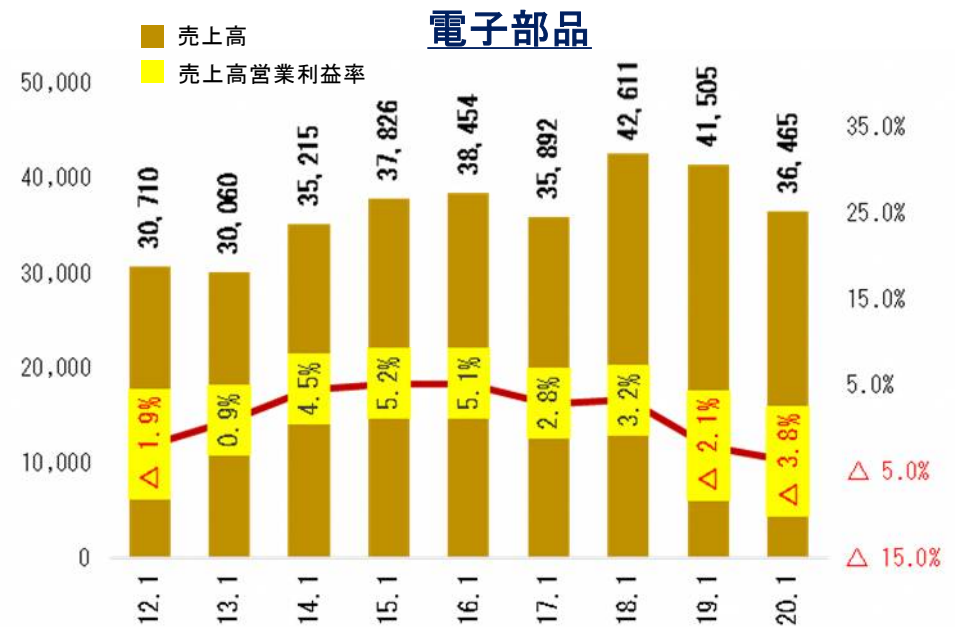
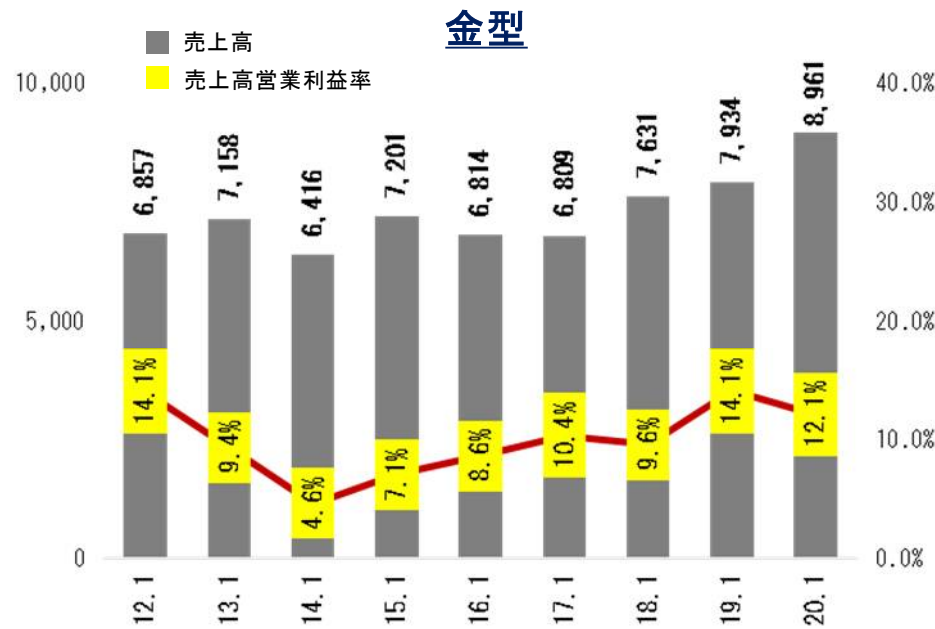
(単位：百万円)

売上高 売上高営業利益率



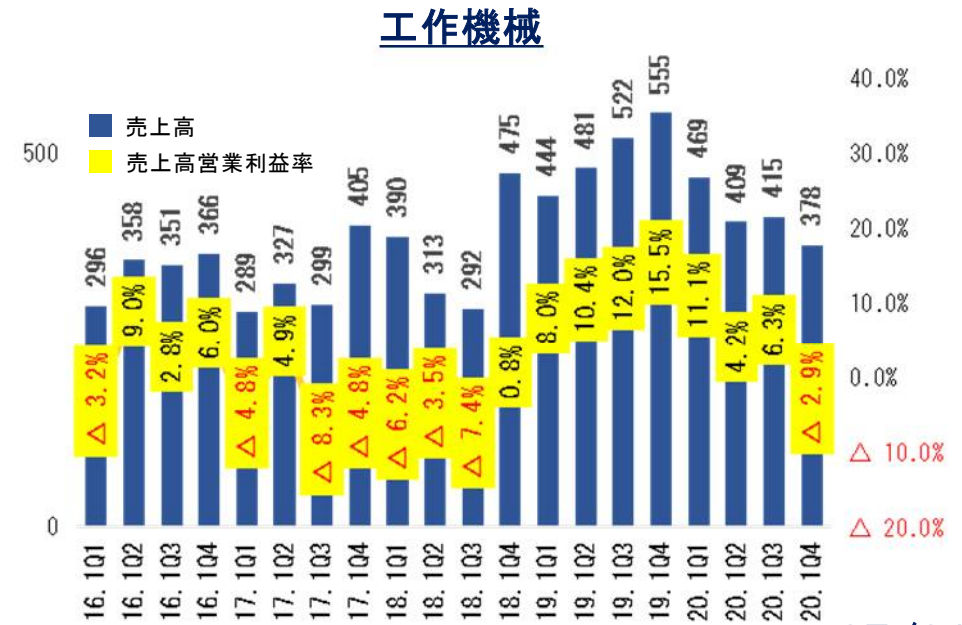
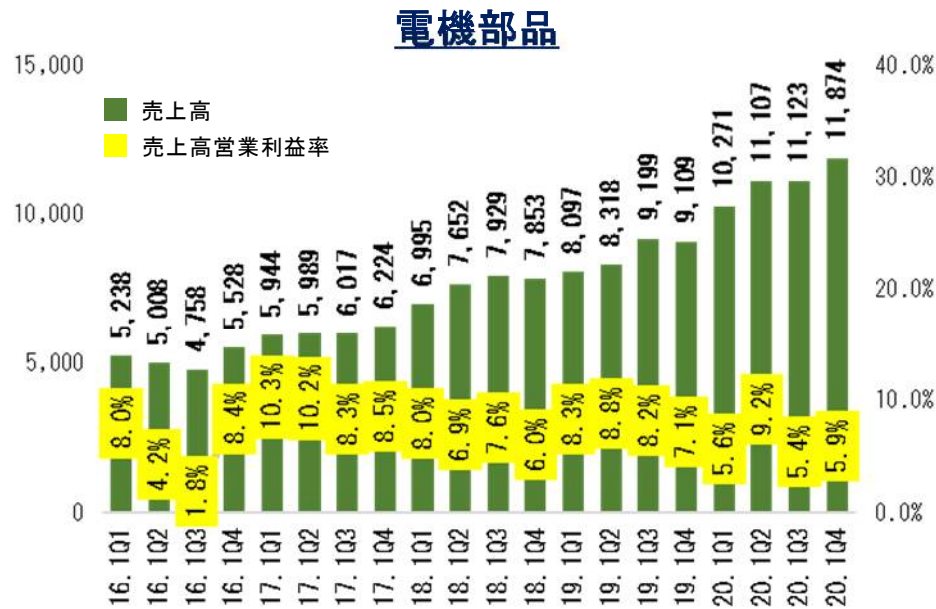
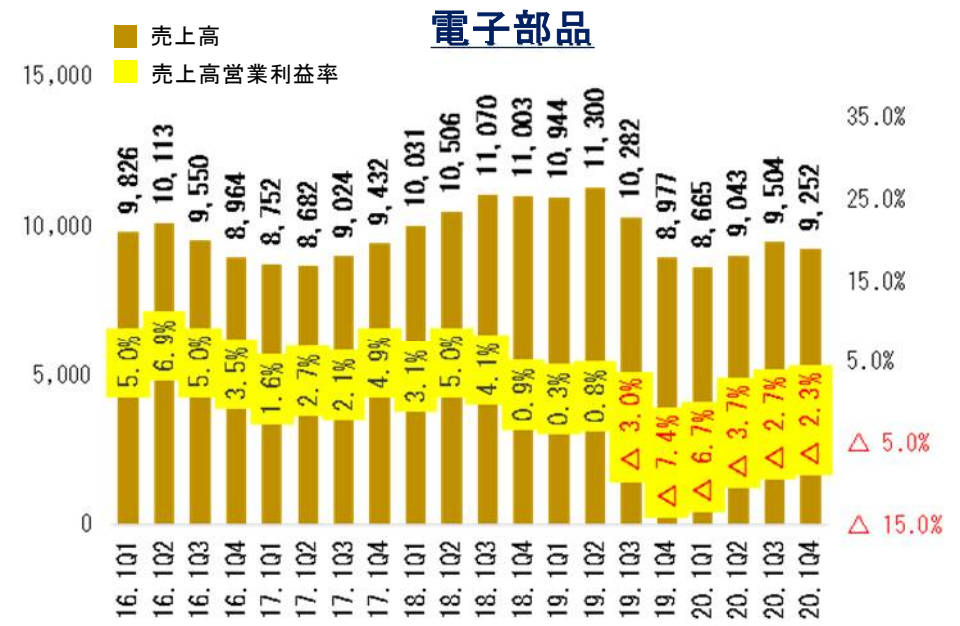
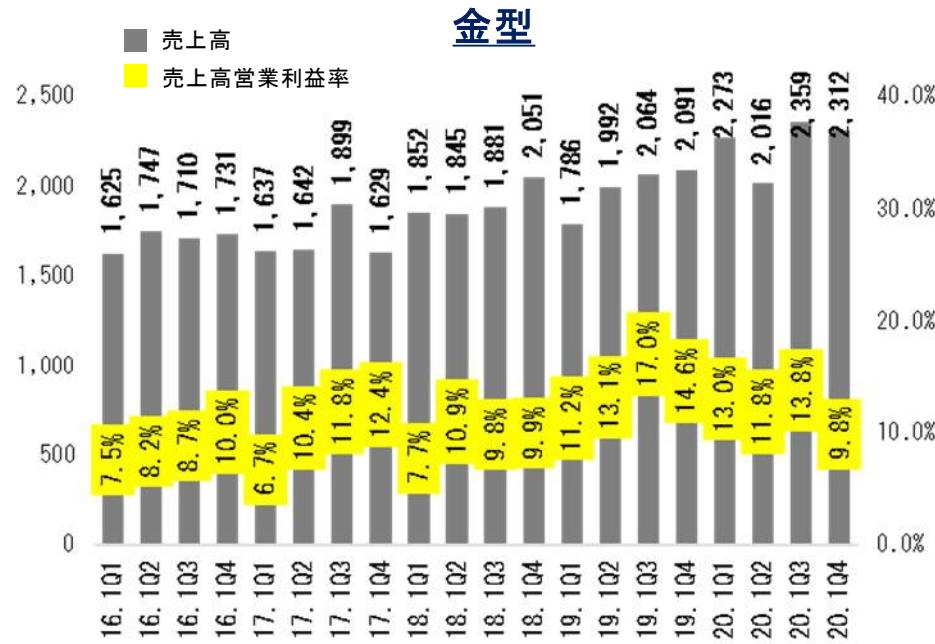
# セグメント別業績推移(会計年度別)

(単位：百万円)



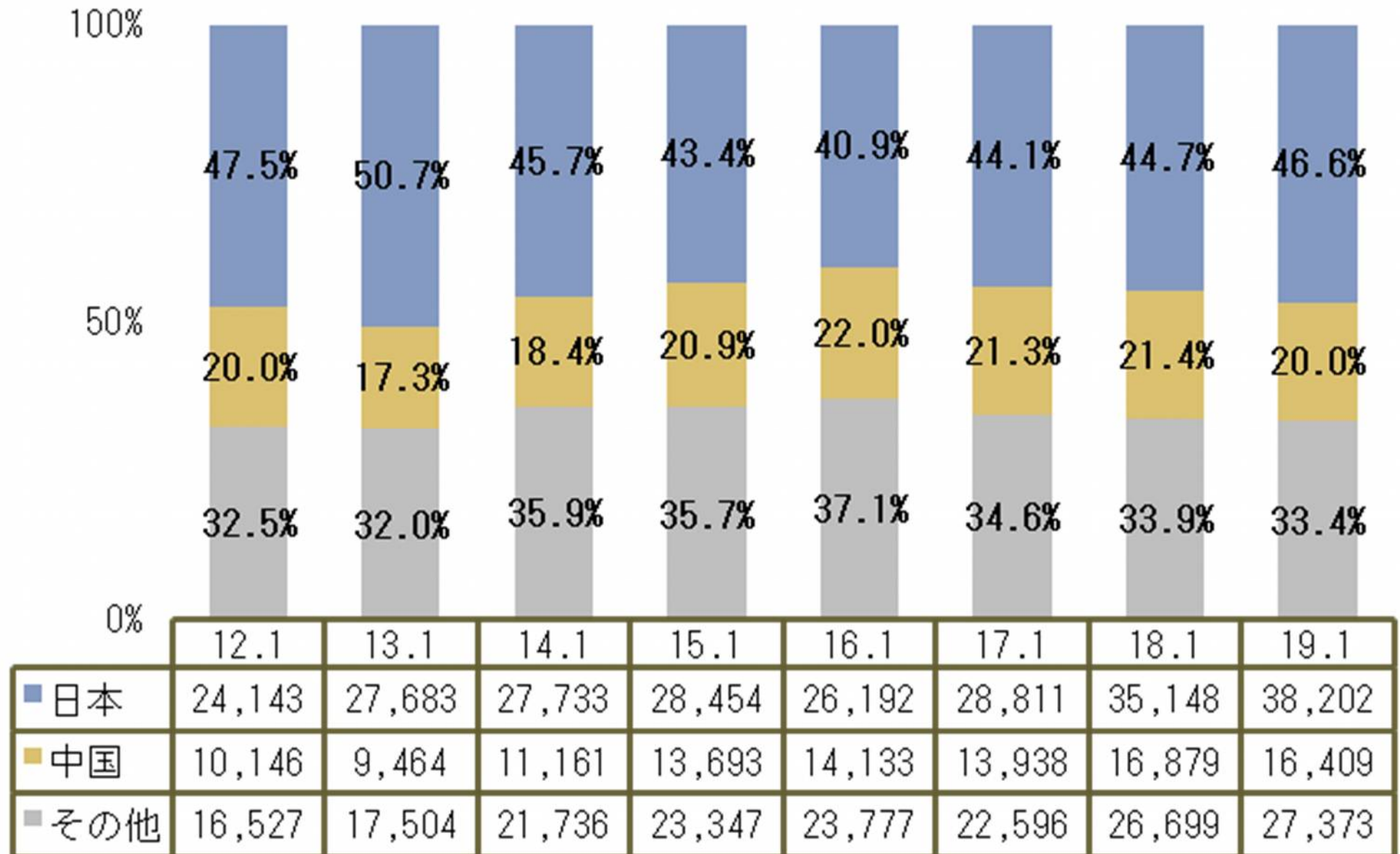
# セグメント別業績推移(四半期別)

(単位：百万円)



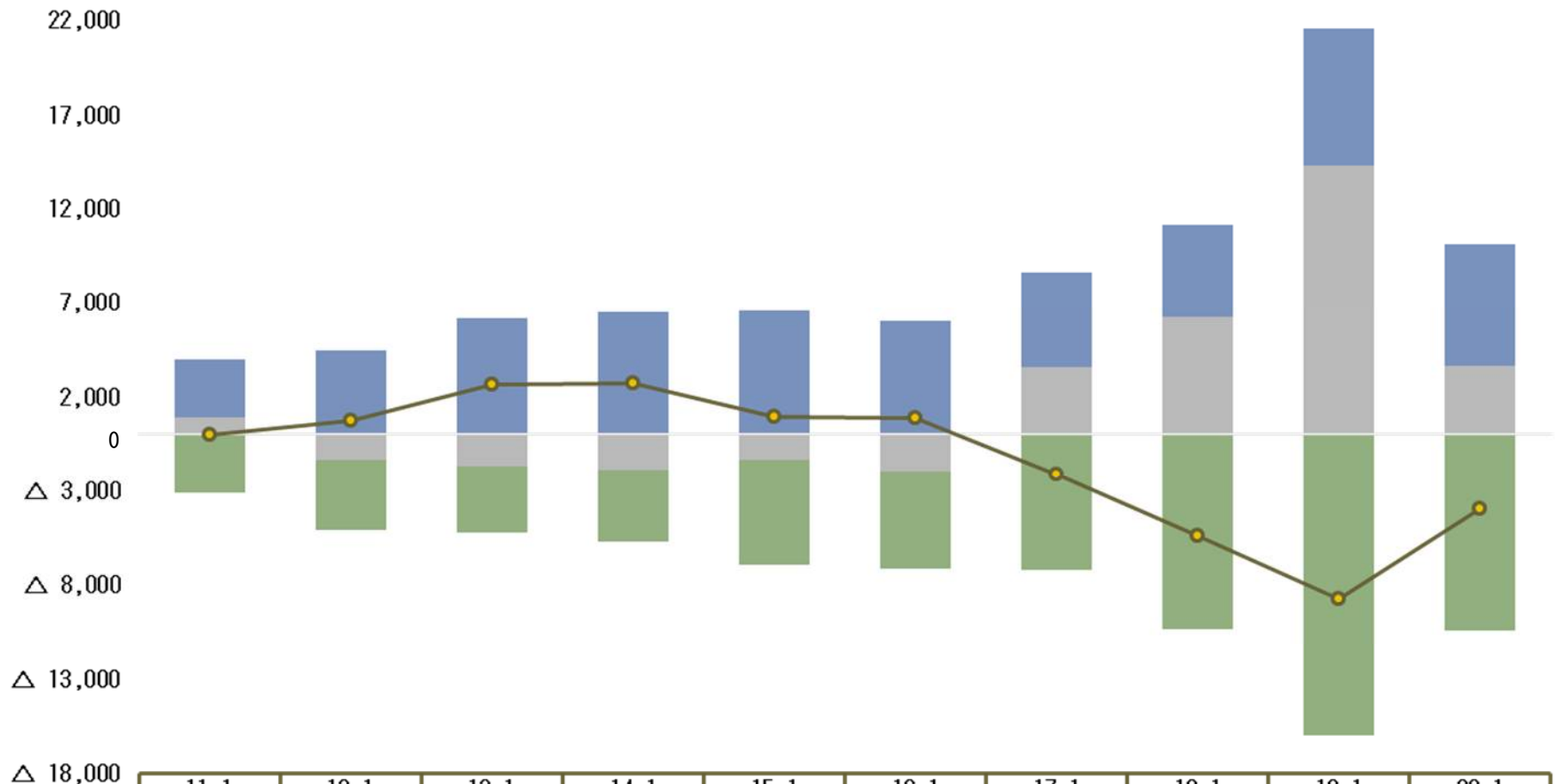
# エリア別業績推移

(単位：百万円)



# キャッシュフローの推移

(単位：百万円)



	11.1	12.1	13.1	14.1	15.1	16.1	17.1	18.1	19.1	20.1
営業キャッシュフロー	3,076	4,474	6,135	6,508	6,542	6,047	5,029	4,899	7,238	6,453
投資キャッシュフロー	△ 3,122	△ 3,749	△ 3,506	△ 3,815	△ 5,625	△ 5,177	△ 7,197	△ 10,332	△ 16,016	△ 10,426
財務キャッシュフロー	874	△ 1,361	△ 1,718	△ 1,881	△ 1,341	△ 1,974	3,567	6,208	14,298	3,660
フリーキャッシュフロー	△ 45	724	2,629	2,693	917	870	△ 2,167	△ 5,432	△ 8,777	△ 3,973

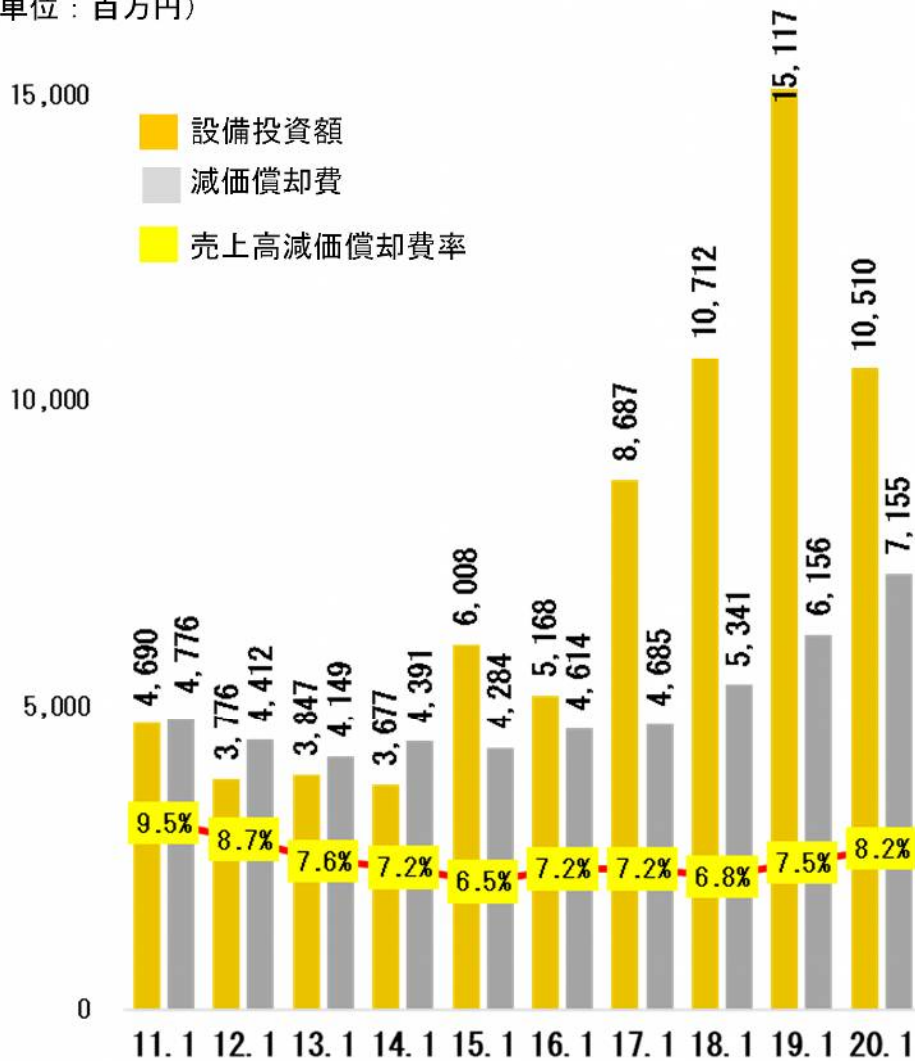
※フリーキャッシュフローの計算式 (簡易版)

フリーキャッシュフロー = 営業キャッシュフロー + 投資キャッシュフロー

# 設備投資額 & 減価償却 & 研究開発費

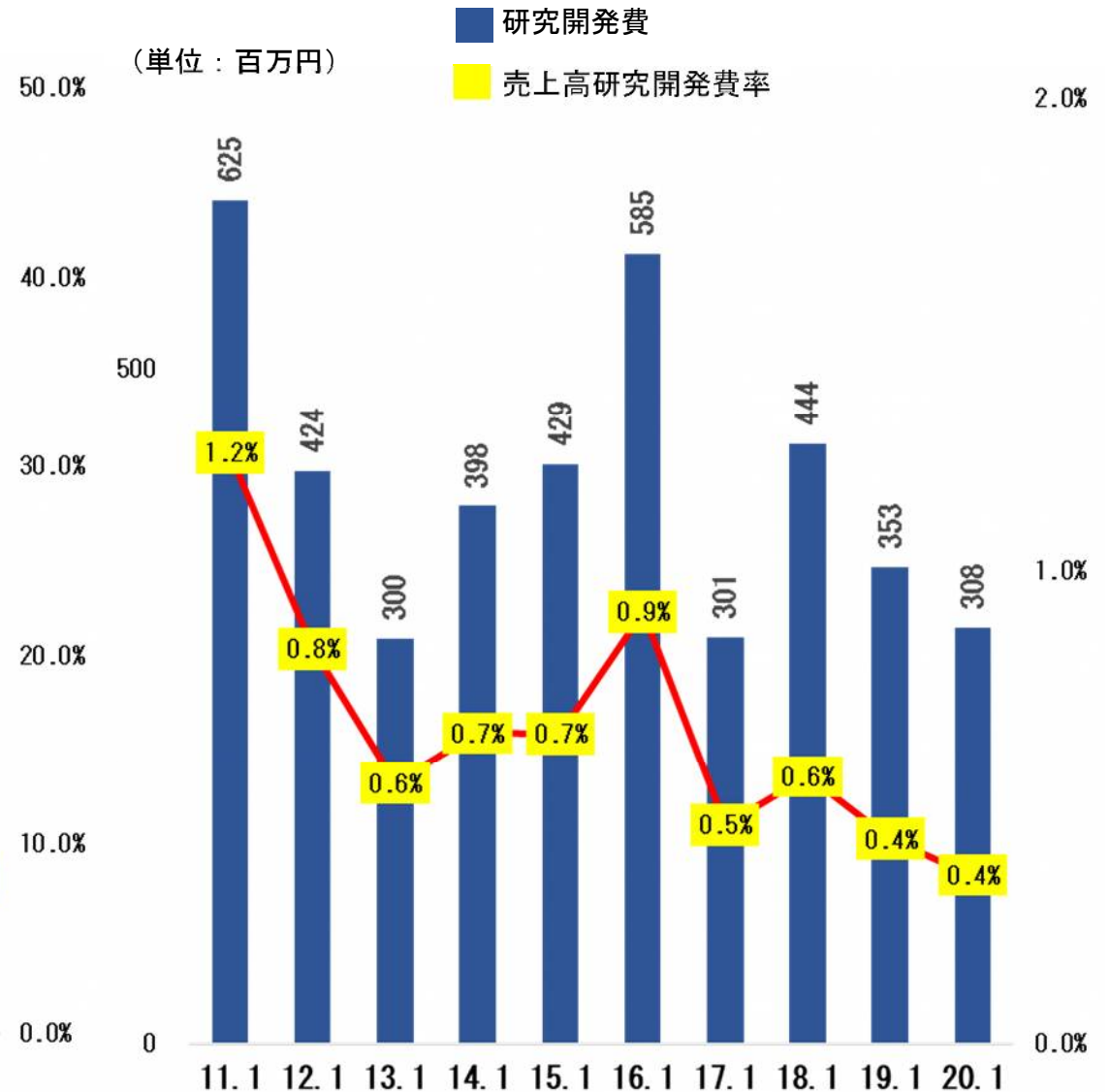
設備投資 & 減価償却費

(単位：百万円)



研究開発費

(単位：百万円)



本資料に関する問い合わせ

# 株式会社 三井ハイテック

管理本部 総務管理部  
総務部 株式・広報グループ

TEL 093-614-1112

本資料に記載の業績見通しなどの将来予測に関する記述は、当社が現在入手している情報と合理的と判断する前提に基づき作成したものであり、潜在的なリスクや不確実性が含まれています。今後の世界経済、需要、為替・株式市場の動向等の様々な要因によって、実際の業績とは大幅に異なる可能性がありますことをご理解ください。